

# 造口者的生活

康樂保造口護理產品



1. 什麼是造口	1
2. 消化系統及泌尿系統	2
3. 結腸造口	3
4. 迴腸造口	4
5. 泌尿造口	5
6. 造口常識	7
7. 怎樣處理造口袋?	9
8. 重回日常生活	13
9. 手術後常見問題及護理方法	15
10. 支援協助	17
11. “新一代”造口袋系列	19
12. 一件裝造口袋	21
13. 兩件裝造口袋	25
14. 怎樣使用一件裝造口袋	29
15. 怎樣使用兩件裝造口袋	31
16. 怎樣使用“易關式”開口袋	35
17. 其他造口配件及輔助產品	37
18. 造口配件及輔助產品使用方法	39
19. 換袋小貼士	43
20. 送貨服務及更換貨品	45
21. 康樂保客戶服務	45

## 令生活質素得以改善



康樂保 (Coloplast) 研發的相關產品及服務，是以改善處於隱密醫療狀況人士之生活質素為目的。透過與客戶緊密聯繫及合作，我們提供最能貼合客戶特殊需要的解決方案。我們稱這服務為“貼心護理”。

我們的產品包括造口護理、泌尿及失禁護理，和傷口及皮膚護理系列。我們的分公司遍佈全世界，員工總數超過7,000人。

## 康樂保公司成立的故事要追溯到1954年



愛麗絲 (Elise Sorensen) 是丹麥一名護士。她的妹妹科娜 (Thora) 做了造口手術後總是不敢外出，因為科娜擔心她的造口會滲漏，尤其是外出和運動時。愛麗絲為了解決妹妹的問題，成功研發出世界上第一個造口袋。一個不但能防止滲漏，還能給予科娜，及全球每個跟她一樣有造口的人，重拾正常生活的造口袋。愛麗絲找到了路易漢森先生 (Aage Louis-Hansen) 和他的妻子祖安 (Johanne) 合作生產造口袋，因為祖安曾做過實習護士，她完全了解這個造口袋的發明能幫助那些有造口的人士重過正常生活。因此，1957年，康樂保公司便誕生了。



全球第一個造口袋

一個簡單的解決方案，背後有著重大的意義。

今天，我們提供的產品與服務包括造口護理、泌尿與失禁護理，及傷口與皮膚護理。我們仍然本著愛麗絲的精神：聆聽客戶的需要、學習並回應一切關於產品及服務的要求，致力於改善客戶之生活品質，提供貼心的護理服務。

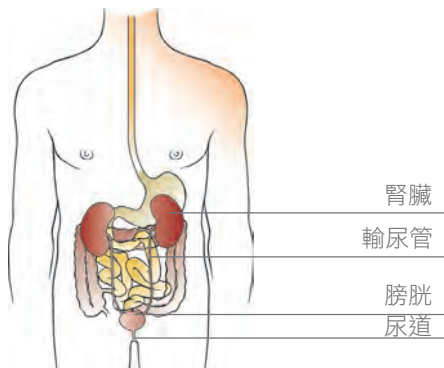
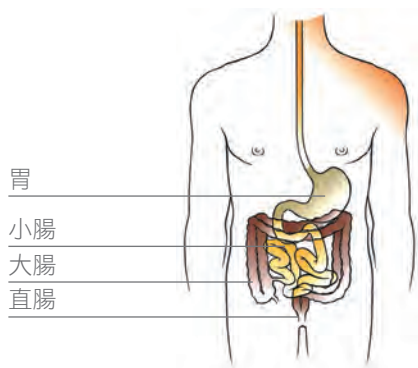


## 1. 什麼是造口

接受造口手術者，通常患有大腸、直腸之疾病或癌症。醫生會對您說明手術時，會在腹部打開一個開口，此開口就是人工造口或人工肛門，意即將取代原有之肛門，一般人通稱的造口。若因泌尿系統的病變所做的人工造口，即稱之為泌尿造口。造口分永久性和暫時性；當中亦分結腸、迴腸和泌尿造口。大部分人都無法馬上接受這個事實。雖然造口手術對身體外觀是一大改變，但對治療疾病，維持生命而言，是值得且必須面對而不可逃避的事。

造口手術只是將您排泄系統的出口，由原來的肛門改在腹部上，對其他消化功能並沒有很大的影響。最重要的是學習如何照顧造口，便可於手術後重返工作崗位和喜愛的活動。最重要是可以秉持著信心和樂觀的態度面對“它”的存在，將生理與心理影響減低至最小程度。

本手冊將提供給您基本的造口護理常識，請您與您的家人及朋友一起來瞭解。當您完全瞭解造口手術前後所出現的生理與心理上之疑惑後，就會有勇氣和信心，再度迎接充滿歡樂的人生。



## 2. 消化系統及泌尿系統

### 消化系統

食物從口腔經過咀嚼後會進入胃部，然後進入小腸。胃液和酵素便由胃部及小腸分泌出來，消化食物。

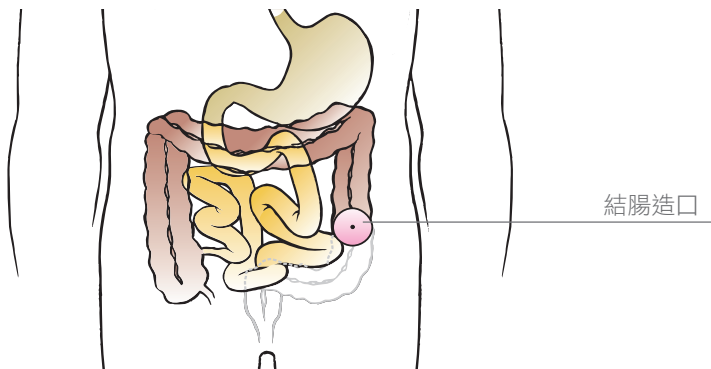
食物經過消化後便會變成液體狀，小腸的工作是吸收當中的營養和維他命。

之後，消化後的食物會進入大腸裡，它們的工作是吸收液體狀食物中剩餘的水份、礦物質和維他命。沒有被消化及吸收的食物最後會變成固體狀，經肛門排出體外，俗稱排泄物。

### 泌尿系統

腎臟產生的尿液，經由輸尿管進入膀胱，再由尿道排出體外。腎臟的位置在腰脊骨上緣的兩側，輸尿管的上部較靠近脊柱，向下直達膀胱。

尿液會不停地產生，並儲存在膀胱裡，只有在排尿時，膀胱內的尿才會經過尿道排空。



### 3. 結腸造口

#### 結腸造口是怎樣形成？

在手術過程中，醫生會把病變、缺陷或受損的大腸切除，再將結腸的末端縫於腹部一個新的開口上，形成一個結腸造口。排泄物再不會經過肛門排放，而是經由這個結腸造口。

#### 結腸造口的位置？

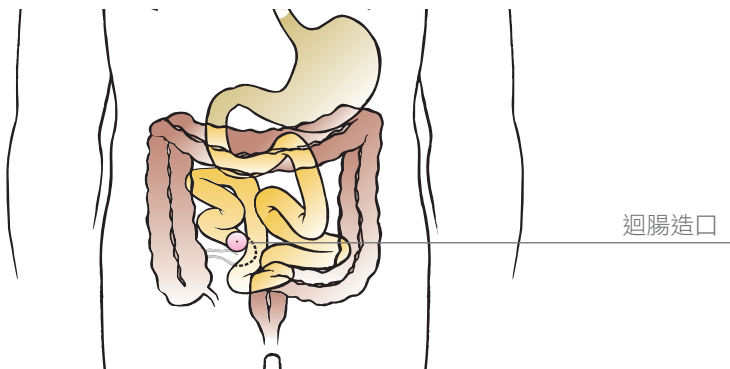
一般結腸造口位於腹部的左下方，但醫生會因應個別情況把造口縫於腹部其他位置。

#### 結腸造口的樣子是？

結腸造口看起來與口腔內黏膜的顏色一樣，是紅色的。一般而言，呈現圓形，但也有些是略帶橢圓形。它的直徑約2至5厘米，高出於肚皮約1至2厘米。

剛完成手術時，造口會略為腫脹，一段時間後，腫脹會有改善，造口會縮小。因此，在選用造口底板時最好選擇可以剪裁大小的底板，以配合造口的大小。





## 4. 迴腸造口

### 迴腸造口是怎樣形成？

在手術過程中，醫生會把病變、缺陷或受損影響的小腸或大腸切除，再將迴腸的末端縫於腹部一個新的開口上，形成一個迴腸造口。排泄物再不會經過肛門排放，而是經由這個迴腸造口。

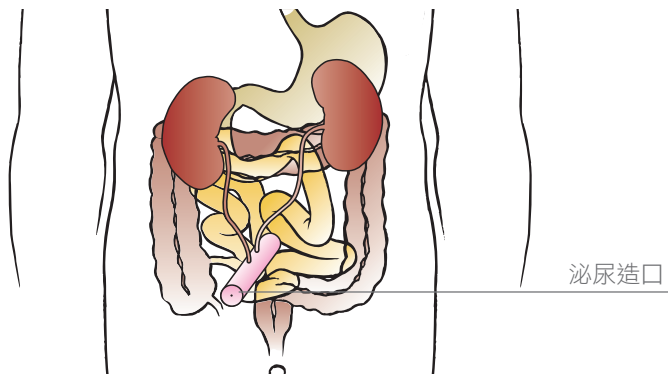
### 迴腸造口的位置？

一般迴腸造口位於腹部的右下方。

### 迴腸造口的樣子是？

迴腸造口看起來與口腔內黏膜的顏色一樣，是紅色的。一般而言，呈現圓形，但也有些是略帶橢圓形。它的直徑約2至5厘米，高出於肚皮約3至4厘米。

剛完成手術時，造口會略為腫脹，一段時間後，腫脹會有改善，造口會縮小。因此，在選用造口底板時最好選擇可以剪裁大小的底板，以配合造口的大小。



## 5. 泌尿造口

### 泌尿造口是怎樣形成？

如果膀胱出現病變、缺陷或受損時，醫生會建議進行膀胱切除手術。首先將一小部份的小腸切除作為尿管，與輸尿管連接，再把切除了的小腸另一末端縫到腹部一個新的開口上，成為泌尿造口。手術後，尿不會儲存在膀胱，而是經尿管直接排放出體外。病人是沒有排尿的感覺，也不能控制它的排出。因此，造口的位置上需貼上造口袋，以收集尿液。

### 泌尿造口的位置？

一般泌尿造口位於腹部的右下方，但醫生會因應個別情況把造口縫於腹部其他位置。

### 泌尿造口的樣子是？

泌尿造口看起來與口腔內黏膜的顏色一樣，是紅色的。在一般情況下，它是圓形，形狀和大小跟迴腸造口類似。

剛完成手術時，造口會略為腫脹，一段時間後，腫脹會有改善，造口會縮小。因此，在選用造口底板時最好選擇可以剪裁大小的底板，以配合造口的大小。







## 6. 造口常識

### 觸碰造口是否有感覺？

造口黏膜是沒有任何神經線附著，當您接觸它時，是沒有任何感覺的。

### 觸摸造口時是否會有血絲？

在更換造口袋或清潔造口時，少許血絲是正常的。但當造口不斷有血液滲出或顏色出現不正常時(例如顏色變深)，應盡快諮詢醫生或護士的意見。

### 為何手術後我的造口會腫脹及有疼痛的感覺？

造口手術後，初期的造口會有腫脹情形，通常經過3-6星期會逐漸消腫。消腫後，造口的大小會較手術後初期時為小。造口手術後初期會有傷口疼痛，感覺不舒服和軟弱無力，但這些情況將很快復原。

## 怎樣收集造口的排泄物？

造口跟肛門不一樣，肛門有括約肌控制排泄物排放，造口則沒有這種肌肉控制排放，排放排泄物是不受自主神經控制。故收集排泄物便要戴上俗稱造口袋的產品。

## 手術後我的造口是否會不停排放氣體？

手術後腸內的氣體會經過造口袋排放出來，您可以選用有除臭碳片的造口袋減低臭味。康樂保的除臭碳片設計獨特，內部的活性碳可吸收排放出來的異味。

沒有碳片設計的造口袋，可使用外加除臭碳片（型號：0509）。碳片氣孔是可以因應情況把它關上，使用隨盒附上的圓形貼紙把它蓋上便可以。

您亦可以選用清香劑（型號：61523）減低氣體或排泄物帶來的臭味，只要加上幾滴清香劑於造口袋內便可以。



康樂保的除臭碳片在造口袋內



除臭碳片



清香劑



## 7. 怎樣處理造口袋？

### 我應該怎樣選擇造口袋？

在市面上有不同類型的結腸、迴腸和泌尿造口袋，可供選擇。

結腸造口通常選用密口袋，差不多裝滿便要更換。迴腸造口通常使用開口袋，可以隨時排放排泄物，更換次數不需要這麼頻繁。這兩款造口袋有時稱為“大便袋”。一般造口袋上都附有除臭碳片，當氣體從袋內排出時，它可以把臭味除去。

泌尿造口袋，亦稱為“小便袋”。挑選小便袋時，應該選擇有防止尿液倒流設計，以預防尿道感染發生。

### 我應該何時更換密口袋？

一般是每天更換1至2次，也要視乎排泄物的多寡，而作調整。

## 我應該何時更換開口袋或小便袋？

當造口袋內的排泄物已裝滿至約1/3容量時，便應往廁所排空或更換造口袋，以保持清潔，同時可以增加底板黏貼的時間。另建議更換便袋的時間，最好為飯後4小時或飯前1小時，可減少更換過程中有排泄物排出。

## 我應該何時更換底板？

當造口有滲漏時或底板失去黏貼力時，便要更換。如果想預防滲漏，可選用造口防漏膏(型號：2650)或造口防漏條(型號：2655)。食物、天氣和藥物都會影響皮膚狀況，從而影響底板的耐用程度。

有些人選擇在飯後4小時或飯前1小時更換，也可依造口者的生活及排便習慣而定。

## 怎樣把排泄物從開口袋排放？

很多造口者喜歡坐在廁盆上，然後排出排泄物，有些則喜歡站立處理。至於排放排泄物的方法很簡單，首先，把袋口白色軟鐵線解開，慢慢地放下開口袋，排泄物便會流下來。可以再輕按袋邊剩餘的排泄物，讓它排放出來。用紙巾或清水清潔袋子的開口處，抹乾淨。最後，把袋子的開口再捲起來扣上白色軟鐵線。

新款的“易關式”開口袋，已有魔術貼設計，不需要再用任何白色軟鐵線或夾子。例如 Alterna<sup>®</sup> Free (型號：13830) 和 SenSura<sup>®</sup> (型號：15570)。有關“易關式”開口袋的摺疊方法，請看第35頁。

## 怎樣把小便從小便袋排放？

當小便袋差不多盛滿1/3時，解開小便袋出口處的活塞，把小便排放。再用紙巾把出口處抹乾淨，然後關上活塞。在夜晚期間，可把小便袋連接一個小便床邊袋 (型號：5062)；日間活動的時候，可以連接腳袋 (型號：5170)，這樣能夠增加承載尿液的容量。



小便床邊袋

## 我應該怎樣棄掉造口袋？

情況許可下，請把排泄物傾倒在廁盆內，用報紙把造口袋包裹好才拋棄到垃圾桶。千萬不可把造口袋沖入廁盆內，以免造成淤塞。



腳袋

## 更換造口袋時是否需要清潔造口？

需要的。首先清潔雙手，用紗布和微溫的水清潔造口，不需要用任何強鹼性的肥皂、刺激性的液體或消毒藥水，因為它們會讓皮膚變得乾燥。

若您是結腸或迴腸造口者，您可選用康維清潔劑(型號：66001)。待皮膚乾爽後，才把新的造口袋貼上。



康維清潔劑

## 什麼是適合您的護膚產品？

造口護膚粉可用於漲紅，疼痛或發炎的皮膚。它能有效地吸收多餘的汗水和水氣，使造口週邊皮膚保持乾爽，減少汗水和水氣刺激皮膚。  
\*請輕輕拍走多餘的粉末才貼上底板。



造口護膚粉

皮膚保護膏的pH5.5酸鹼度能滋潤乾燥，發紅或受損的皮膚。它屬油性保護膏，高度防水，能在皮膚上形成“保護層”。使用時只需塗上小量便足夠。如塗了太多在造口週邊皮膚，只要用紙巾印走便可。



皮膚保護膏





## 8. 重回日常生活

### 手術後的生活是？

日常生活手術前後是一樣的。在生理上您是多了一個造口，它是不會阻礙您的正常工作。而家庭成員、朋友的支持是很重要。

### 我是否應該告知家人朋友我有一個造口？

您可以選擇告訴您的家人或好朋友。讓他們與您一同去了解您目前的狀況，他們的意見與支持會是您的一支強心針。

### 甚麼食物、飲料對我是適合的？

手術前後的進食不需要作特別改變，但有些酒類或食物較容易產

生氣體或使大便變得較流質，應盡量避免。例如雞蛋、椰菜、洋蔥、豆類、蘆筍、朱古力、發酵的食物（芝士、腐乳）、香料太濃的食物（花椒、八角、蒜頭、咖喱）等等都較容易有氣體產生。有些人喝啤酒、冰檸檬汁也會產生氣體。經過一定時間的適應，造口者便會慢慢掌握甚麼食物自己可以吃或應該避免。

使用吸管喝飲料、嚼香口膠、抽煙或進食得太快等，均容易吞入空氣，產生氣體。所以在日常生活飲食，應盡量均衡與定時，記得仔細咀嚼食物後才嚥下，減少吞入空氣。

## 我可不可以配戴造口袋或底板時洗澡？

配戴造口袋或底板是可以淋浴的。為避免弄濕除臭碳片，影響過濾的功能，可用隨產品提供的白色黏貼紙，覆蓋造口袋上的碳片。有些人會用防水膠紙貼於底板的四周。洗澡或沐浴後，才把白色黏貼紙和防水膠紙移除。您可以除去造口袋與底板後進行淋浴，待洗完澡後再使用新的底板與造口袋。

## 我可否做運動？

造口是您身體的一部份，但它不會阻礙您的日常生活。造口手術復原後，您還是可以從事您喜歡的運動。例如游泳或水上活動。

## 我可否遠遊？

造口是不會影響您的出外旅遊計劃。您只需要攜帶多一些造口袋，以備不時之需。如您所選擇的旅遊地點天氣較熱，由於出汗較多，造口袋更換的次數會增加，所以需要加強皮膚護理，避免皮膚受損。另造口產品應隨身攜帶，勿放置行李箱內，避免受熱或擠壓，因而影響黏貼性。

## 我可否返回工作崗位？

原則上手術復原後，便可重返工作崗位。何時返回工作崗位則要考慮個人健康情況，您可諮詢醫生或護士。另腹部進行手術後，應等待腹部肌肉復原後才進行提舉重物的工作，而且應該避免劇烈的提舉動作。

## 我時常對於看見自己的造口而不開心，怎麼辦？

這是一個心理因素，是需要時間適應。有些人看見自己的排泄物會感到不適，您應該保持心境開朗，適應這些改變。在日常生活，別人是察覺不到您所配戴的袋子或排泄物。

## 我的造口是否會被人察覺？

造口與造口袋是不易察覺的。您可以避免穿著太緊身的衣服，選用質料較佳的造口袋(有除臭或減低雜音功能的)。

## 性生活是否可行？

造口不一定會影響性生活，您與您的伴侶必需彼此分享對造口的感受與意見。有些人進行性生活時會選用較小的造口袋。



## 9. 手術後常見問題及護理方法

### 皮膚發紅或破損

造口週邊皮膚會因敏感或造口滲漏造成受損，因此在更換底板時應慢慢除下，用清水或生理鹽水把剩餘的底板黏膠清潔乾淨。請不要用強鹼性肥皂、刺激性的液體，例如消毒藥水，以免皮膚受損。

若皮膚有發紅或有受損的跡象，加上過於頻繁更換底板或一件裝造口袋，會容易傷害皮膚。可以改為選用兩件裝造口袋，並且不需要天天更換，以減少傷害，讓皮膚休息。

若造口週邊皮膚太乾，您可以塗上一層薄薄的皮膚保護膏(型號：4720)，待皮膚吸收後，再貼上底板。

### 底板滲漏

大部分的原因，都是把底板的孔洞尺寸剪裁得太大或太小，導致滲漏。在剪裁底板時應與造口大小差不多，比造口大約2mm便可以。如果底板的孔洞尺寸剪得太大，會造成外露的皮膚被排泄物浸潤，孔洞尺寸剪得太小則會造成摩擦出血或阻礙血液循環。

如果造口週邊皮膚有凹陷，應加上造口防漏膏或造口防漏條填平，避免滲漏。

學習正確的黏貼技術，特別注意底板靠近造口的邊沿部份是否已黏貼牢固。如發現底板有滲漏便要更換。

## 腹瀉

腹瀉的原因有很多，例如腸炎、進食不潔的食物或服用某些藥物。在腹瀉期間我們應盡量多喝些水，補充水份。要避免進食大量油炸等刺激性食物、果汁或水果。如腹瀉持續，應諮詢您的醫生。

## 便秘

排泄物太硬會使您不舒服或疼痛。食物如核桃、蘆筍、菇類食物，消化較困難容易令排泄物變硬，可以的話要避免。在便秘期間應多吃新鮮蔬菜、水果。運動也會使腸道蠕動暢順，幫助減少便秘。如長期便秘應諮詢您的醫生。

## 肛門處有分泌物排出

手術後，肛門還是會有少許黏液排出，可用棉墊或紗布幫助吸收。

## 造口回縮 (Retracted stoma)

病人體重過度增加、造口和表皮的固定不足，都會令造口回縮，使底板不能緊貼造口週邊皮膚，導致排泄物滲漏。您應先諮詢您的醫護人員，或選用鑊型底板 (SenSura<sup>®</sup> 兩件裝鑊型底板；型號：11021)。

## 造口脫垂 (Prolapse)

因皮膚開口過大、腸及腹腔壁固定不穩所導致，您可選用較大的底板及諮詢您的造口護士，學習特別處理技巧。要留意造口的顏色，過度突出會引致水腫、出血、潰瘍，嚴重者可能需要外科手術修復。

## 造口附近腹部的皮膚鼓起 (Hernia)

這種情況通常稱為造口旁疝氣。腹膜因手術後容易減低其固定的能力，腸狀很容易在腹部，尤其是造口附近鼓起，而造成造口旁疝氣。建議病人手術後，應該避免劇烈的提舉重物。若發現有鼓起的情況，應諮詢您的醫生或造口護理護士再作處理。您亦可選購疝氣支撐束褲，以改善疝氣的情況。



## 10. 支援協助

在住院期間，醫護人員會教您如何選擇及更換造口袋，護理皮膚，確保您在出院後能自己更換。出院後，必須按期到醫院覆診，若有任何問題，即可請教造口護理護士。或者，透過造口者聯誼活動，與造口者朋友們互相討論，互相交換經驗。

### 在香港有沒有造口病人的組織？

香港造口人協會成立於1979年，是一群接受造口手術的人士在社工的協助下成立。透過會員間的支持與經驗分享，幫助造口人士達到身心康復及重過正常生活。

會址：九龍黃大仙下村龍福樓

14-15號地下

電話：2834 6096



### 在家裡有問題應怎樣？

您可諮詢您熟識的醫護人員，如對造口護理產品有任何疑問或意見提供，可與我們聯絡。

熱線電話：3628 7488 (香港)

6261 1102 (澳門)

電郵：[cnchk@coloplast.com](mailto:cnchk@coloplast.com)



## 11. “新一代” 造口袋系列

**\*每10位造口者，8位選用SenSura®**

歐洲臨床的研究，把SenSura  
產品與其他廠牌造口袋品牌比  
較，發現當中85%結腸造口者和  
79%迴腸造口者試用後都會選用  
SenSura。



\*兩項研究分別在丹麥和德國進行: 丹麥有68名結腸造口者參與，德國有64名迴腸造口者參與。



SenSura® 雙層黏膠設計的底板，結合下列五個重要優點，提供全方位的保護，確保造口週邊皮膚的健康，讓您安心舒適。

**Flexibility** 柔軟貼服，輕巧舒適

底板上專利的條紋設計，隨著身體活動，仍可平穩的服貼於有皺摺的皮膚。

**Ease of Removal** 容易更換，方便清理

專利黏膠配方，能輕易並完整的移除底板，無需擔心有黏膠殘留於皮膚上，並減少更換底板時的疼痛感。

**Tack & Adhesion** 黏貼穩固，安心可靠

專利黏膠配方，底板一貼上皮膚，便能服貼穩固。

**Erosion Resistance** 對抗侵蝕，不易溶解

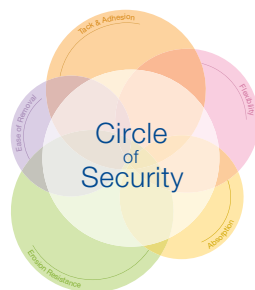
底板由兩層黏膠組成，獨特上層黏膠能有效對抗排泄物的侵蝕。

**Absorption** 吸濕力強，保護皮膚

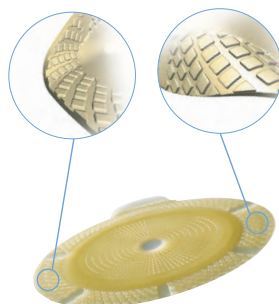
獨特下層黏膠能有效吸收皮膚產生的汗水，保持皮膚舒爽透氣，不刺激皮膚。

上下兩層黏膠在吸收皮膚產生的汗水後，黏膠結構會膨脹，並緊貼於造口壁，預防排泄物由空隙滲漏，保護皮膚，避免侵蝕。

註：可向本公司索取有關SenSura 造口袋的詳細資料。



版權專利條紋

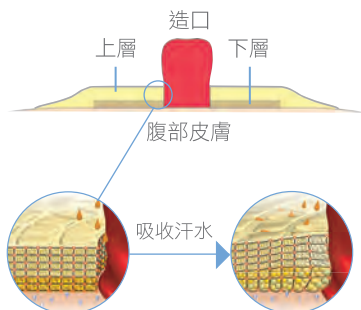


SenSura 雙層黏膠底板

上層底板



下層底板



## 12. 一件裝造口袋

一件裝的造口袋，底板與造口袋縫合在一起，只需在底板處剪裁符合造口尺寸及形狀的孔洞，便能貼在皮膚上。

### SenSura 一件裝開口袋



規格	型號	剪裁範圍	包裝
透明・中碼	15541	10-66mm	10片1盒
透明・大碼	15570	10-76mm	10片1盒
不透明・中碼	15550	10-66mm	10片1盒

### Alterna Free 一件裝開口袋



規格	型號	剪裁範圍	包裝
透明・中碼	13830	12-55mm	10片1盒
透明・大碼	13860	12-70mm	10片1盒
透明・大碼 (淺鑲型)	14412	15-43mm	10片1盒
不透明・中碼	13840	12-55mm	10片1盒

### Alterna 一件裝開口袋



規格	型號	剪裁範圍	包裝
透明・大碼	5985	10-70mm	30片1盒
透明・大碼 (深鑲型)	46938	15-43mm	10片1盒

### Alterna Child 小童一件裝開口袋



規格	型號	剪裁範圍	包裝
透明	8002	15-35mm	30片1盒

## SenSura 一件裝密口袋



規格	型號	剪裁範圍	包裝
透明・中碼	15441	10-66mm	10片1盒
透明・大碼	15470	10-76mm	10片1盒
不透明・中碼	15450	10-66mm	10片1盒
不透明・大碼	15480	10-76mm	10片1盒

## Alterna Free 一件裝密口袋



規格	型號	剪裁範圍	包裝
透明・中碼	46356	20-65mm	30片1盒
透明・大碼	46326	20-75mm	30片1盒
不透明・中碼	46346	20-65mm	30片1盒
不透明・大碼	46316	20-75mm	30片1盒

## Alterna 一件裝密口袋



規格	型號	剪裁範圍	包裝
透明・大碼	5686	20-55mm	30片1盒
不透明・大碼	5786	20-55mm	30片1盒

## SenSura URO 一件裝小便袋



規格	型號	剪裁範圍	包裝
多層格・透明・中碼	11803	10-66mm	10片1盒
多層格・透明・大碼	11804	10-76mm	10片1盒

## Alterna URO 一件裝小便袋



規格	型號	剪裁範圍	包裝
多層格・透明・大碼	14222	10-55mm	20片1盒
多層格・透明 (淺鑲型)	14716	15-33mm	10片1盒
多層格・透明 (淺鑲型)	14717	15-43mm	10片1盒
透明・大碼	5585	10-55mm	20片1盒

## Alterna URO Child 小童一件裝小便袋



規格	型號	剪裁範圍	包裝
透明 (100ml)	8009	15-35mm	20片1盒



## 13. 兩件裝造口袋

兩件裝的特點是底板與造口袋能分開使用，容易清潔底板與造口袋，衛生方便。底板貼在造口皮膚上，再選擇合適的造口袋扣於底板上。因應不同的場合可轉用不同款式的造口袋。

底板的尺寸分為三個不同大小，40mm、50mm和60mm。

SenSura® 和 Alterna® 系列均使用專利獨家安全鎖扣，壓上鎖扣便可即時鎖緊底板與造口袋，避免腹部受壓，安全牢固且操作容易。

底板有平面及鑲型兩類。鑲型底板有淺鑲型及深鑲型兩款。

平面底板適合一般造口。鑲型底板適合造口回縮的造口者，能有效防止滲漏。選擇鑲型底板之前，可先諮詢醫護人員意見。如要加強底板的穩固性，可再佩戴造口腰帶（型號：0421）。

## SenSura Click 兩件裝平面底板



規格	型號	環的尺寸 (剪裁範圍)	包裝
SenSura	10011	40mm (10-35mm)	5片1盒
	10021	50mm (10-45mm)	5片1盒
	10031	60mm (10-55mm)	5片1盒
SenSura Xpro	10015	40mm (10-35mm)	5片1盒
	10025	50mm (10-45mm)	5片1盒
	10035	60mm (10-55mm)	5片1盒



## SenSura Click 兩件裝淺鑲型底板



規格	型號	環的尺寸 (剪裁範圍)	包裝
SenSura	11011	40mm (15-23mm)	5片1盒
	11021	50mm (15-33mm)	5片1盒
	11031	60mm (15-43mm)	5片1盒
SenSura Xpro	11025	50mm (15-33mm)	5片1盒



## SenSura Click 兩件裝開口袋



規格	型號	環的尺寸	包裝
透明・大碼	10384	40mm	10片1盒
	10385	50mm	30片1盒
	10386	60mm	10片1盒

## SenSura URO Click 兩件裝小便袋



規格	型號	環的尺寸	包裝
多層格・透明・大碼	11854	40mm	10片1盒
	11855	50mm	10片1盒
	11856	60mm	10片1盒

## Alterna 兩件裝底板

	規格	型號	環的尺寸 (剪裁範圍)	包裝
		1776	50mm (10-45mm)	5片1盒
		1779	60mm (10-55mm)	5片1盒
	TERA (加強裝)	2831	40mm (10-35mm)	5片1盒
		2832	50mm (10-45mm)	5片1盒
		2833	60mm (10-55mm)	5片1盒
	Long Wear (耐用裝)	13171	40mm (10-35mm)	5片1盒
		13181	50mm (10-45mm)	5片1盒
		13191	60mm (10-55mm)	5片1盒

## Alterna 兩件裝淺鑲型底板

	規格	型號	環的尺寸 (剪裁範圍)	包裝
	Alterna (瑞士卷)	14262	50mm (15-33mm)	5片1盒
		14263	60mm (15-43mm)	5片1盒

## Alterna 兩件裝深鑲型底板

	規格	型號	環的尺寸 (剪裁範圍)	包裝
	Alterna (瑞士卷)	46759	50mm (15-33mm)	5片1盒
		46769	60mm (15-43mm)	5片1盒

## Alterna Child 小童兩件裝底板

	規格	型號	環的尺寸 (剪裁範圍)	包裝
	Alterna (瑞士卷)	1790	40mm (15-35mm)	5片1盒



## Alterna Free 兩件裝開口袋



規格	型號	環的尺寸	包裝
透明・中碼	13944	40mm	15片1盒
	13945	50mm	15片1盒
	13946	60mm	15片1盒
透明・大碼	13975	50mm	15片1盒
	13976	60mm	15片1盒

## Alterna 兩件裝開口袋



規格	型號	環的尺寸	包裝
透明・大碼（無破片）	1696	40mm	15片1盒
	1697	50mm	15片1盒
	1698	60mm	15片1盒
透明・大碼	46659	50mm	15片1盒
	46669	60mm	15片1盒

## Alterna 兩件裝密口袋



規格	型號	環的尺寸	包裝
透明・大碼	1687	50mm	15片1盒
	1688	60mm	15片1盒
不透明・大碼	1682	50mm	15片1盒
	1683	60mm	15片1盒

## Alterna 小童兩件裝開口袋



規格	型號	環的尺寸	包裝
透明	1782	40mm	10片1盒

## Alterna URO 兩件裝小便袋



規格	型號	環的尺寸	包裝
透明・大碼	1757	40mm	15片1盒
	1758	50mm	15片1盒
	1759	60mm	15片1盒

## Alterna URO 小童兩件裝小便袋



規格	型號	環的尺寸	包裝
透明	1789	40mm	5片1盒

## 14. 怎樣使用一件裝造口袋

### 裁剪底板

用造口測量尺量出造口正確大小，尺碼應要比造口大約2mm (如果孔洞剪得太大，會造成外露的皮膚被排泄物浸潤，孔洞剪得太小則會造成摩擦出血或阻礙血液循環)。



用筆在底板背面畫出與造口大小一樣的形狀。使用彎的造口剪刀，有助剪裁底板弧度。把剪好的底板孔洞修剪整齊，再用手指在洞內繞圈使它光滑，減少摩擦。



### 貼上底板

將底板背面的透明保護紙撕下。



把底板對準造口後，由底部開始貼上，再用手指輕按底板各個部份，尤其是緊靠造口的邊沿部份，使它緊貼皮膚。



如果您想戴著造口袋洗澡或沐浴，可用隨產品提供的白色黏貼紙，覆蓋造口袋上的碳片開口，避免弄濕活性碳片。洗澡或沐浴後，再把白色黏貼紙移除。



## 小便袋

如上述裝上造口袋的方式一樣，再將小便袋開口的活塞扣上。



可將小便袋跟床邊袋，或腳袋連接在一起，增加承載尿液的容量。



## 15. 怎樣使用兩件裝造口袋

### 裁剪底板

用造口尺量出造口正確大小，尺碼應要比造口大約2mm (如果孔洞剪得太大，會造成外露的皮膚被排泄物浸潤，孔洞剪得太小則會造成摩擦出血或阻礙血液循環)。



用筆在底板背面畫出與造口大小一樣的形狀。使用彎的造口剪刀，有助剪裁底板弧度。把剪好的底板孔洞修剪整齊，再用手指在洞內繞圈使它光滑，減少摩擦。



### 貼上底板

將底板背面的透明保護紙撕下。



把底板對準造口後，由底部開始貼上，再用手指輕按底板各個部份，尤其是緊靠造口的邊沿部份，使它緊貼皮膚。



## 扣上造口袋

確定造口袋的鎖扣是打開，把造口袋由下往上扣上底板。當位置正確扣上後，會聽見輕輕的“卡”聲。



再用手指將安全鎖扣的兩側往內按，當您聽到“卡”聲時，鎖扣即已被鎖緊。如果發現造口袋充氣，可以輕輕按造口袋，讓空氣從除臭碳片排出(切記不要過份用力擠壓!)。或將鎖扣解開，將底板與造口袋略為分離，讓空氣排出。



如果您想戴著造口袋洗澡或沐浴，可用隨產品提供的白色黏貼紙，覆蓋造口袋上的碳片開口，避免弄濕活性碳碳片。洗澡或沐浴後，再把白色黏貼紙移除。



## 扣上小便袋

如上述裝上造口袋的方式一樣，確定小便袋的鎖扣是打開，將小便袋由下往上扣在底板上，鎖扣鎖上時，您會聽到“卡”聲，鎖扣即已被鎖緊。



再將小便袋開口的活塞扣上。



可將小便袋跟床邊袋，或腳袋連接在一起，增加承載尿液的容量。





## 更換造口袋或小便袋

用手指輕按鎖扣凸起的地方，打開安全鎖扣。



移除造口袋時，應以一隻手輕按底板及皮膚，另一隻手握緊白色拉環及袋子，並往上同時往外提。(請緊記不要直接拉扯鎖扣!)



## 更換底板

更換底板前，先移除造口袋。然後，用一隻手輕按腹部皮膚，另一隻手把底板由上向下慢慢撕下。



用清潔的紗布或柔軟的紙巾沾上溫水，輕拭造口週邊皮膚，然後，用柔軟及乾的紙巾或清潔的紗布擦乾造口及週邊皮膚。待造口週邊皮膚乾爽後，才貼上新的底板，扣上造口袋。



## 16. 怎樣使用“易關式”開口袋

### “易關式”開口袋的摺疊方法

把較小的膠塊往較大的膠塊上摺疊 (Alterna<sup>®</sup> Free 的膠塊像發泡膠；SenSura<sup>®</sup> 的膠塊較大的一邊有凹痕)。摺疊時會感覺緊繃，這表示摺疊方向正確。把它們再往上摺疊兩次。



對好位置，把旁邊的魔術貼貼好。



可把貼好魔術貼的開口藏於袋面，使它更美觀。至於SenSura 的開口袋的袋面額外加有魔術貼，使開口更加穩固。



另外，“易關式”開口袋亦可作密口袋般使用。



## 清理“易關式”開口袋

把藏於袋面的開口放下，撕開魔術貼。小心的一點一點鬆開膠塊開口。



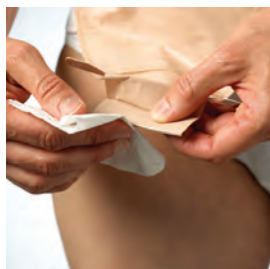
清倒造口袋的排泄物時，可用手指控制膠塊的開口大小，從而調整排放速度。



用紙巾清潔開口出口處，擦乾淨膠塊。



反方向對摺大、小膠塊，再用紙巾抹乾淨旁邊。



## 17. 其他造口配件及輔助產品

### Brava™ 造口護膚粉



型號	規格	包裝
1907	25g	1盒1支

### 造口防漏膏



型號	規格	包裝
2650	60g(含酒精)	1盒1支

### Brava™ 皮膚除黏膠噴霧



型號	規格	包裝
12010	50ml	1盒1支

### 皮膚保護膏



型號	規格	包裝
4720	60ml	1盒1支

### Brava™ 皮膚保護噴霧



型號	規格	包裝
12020	50ml	1盒1支

### 清香劑



型號	規格	包裝
61523	50ml	1盒1支

### Brava™ 造口防漏條



型號	規格	包裝
2655	6g/條	1盒10條

### Brava™ 兩件裝造口腰帶



型號	規格	包裝
0421	---	1包1條

### Brava™ 皮膚保護貼



型號	規格	包裝
3210	10x10cm	1盒10片
3220	20x20cm	1盒5片

## 康維清潔劑



型號	規格	包裝
66001	250ml	1盒1支

## 康維保膚膏



型號	規格	包裝
66102	50g	1盒1支
66103	100g	1盒1支

## 腳袋帶



型號	規格	包裝
5050	---	1包1對

## 小便床邊袋



型號	規格	包裝
5062	1500ml	1盒10個

## 腳袋



型號	規格	包裝
5170	600ml	1盒10個
5171	600ml(無菌裝)	1盒10個
5174	800ml	1盒10個

## Coloplast 彎剪刀



型號	規格	包裝
SA0089	---	1包1把

## 開口袋夾子



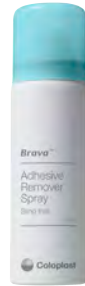
型號	規格	包裝
9503	---	1盒20個

## 18. 造口配件及輔助產品使用方法

### Brava™ 皮膚除黏膠噴霧

不會引起刺痛，不會留下薄膜

- 不含酒精成份，不會引起刺痛感。
- 容易去除皮膚上剩餘的黏膠。
- 性質溫和，是專門為皮膚護理而設。
- 在更換底板時使用，使用後也不會影響底板的黏膠附著力。



### Brava™ 皮膚保護噴霧

溫和，不會引起刺痛

- 成份溫和，不含酒精，使用後可減低因造口分泌物所引起的問題。
- 快速乾透，形成一層保護皮膚的透氣薄膜。
- 透氣薄膜不影響底板的黏膠附著力。



### Brava™ 造口護膚粉

- 具良好的吸收水份能力，使皮膚保持乾爽，減輕皮膚被浸潤的機會。
- 減少皮膚發紅、過敏或丘疹等。



先清潔造口週邊皮膚。輕輕地搖動瓶子，再向要使用的地方散粉。用紗布或紙巾把粉末均勻攤開，再拍走多餘的粉末。使用後請關緊瓶蓋。

## Brava™ 皮膚保護貼

### 吸收水分

- 皮膚保護貼於底板下使用，保護幼嫩皮膚。
- 它能吸收水分，從而大大減少皮膚被浸漏的風險。



## Brava™ 造口防漏條

- 填平造口週邊凹陷或皺摺的皮膚，防止滲漏。
- 不含酒精成份。
- 質料易於造形，方便用於填平凹陷皮膚。



先將手沾上水，再拿適當分量的防漏條，填平肚上的摺位，便可貼上造口袋。最後再做按摩5-10分鐘。

## Brava™ 兩件裝造口腰帶

### 鞏固安全性

- 造口腰帶是獨立佩帶，確保底板位置安全穩固。
- 造口腰帶柔軟、舒適，並可清洗。
- 腰帶長度可調整，以配合不同人士需要。
- 適用於Alterna® 和SenSura®兩件式的系列。



## Brava™ 造口防漏膏

- **新包裝**不含酒精成份。
- 填平造口週邊凹陷或有皺摺的皮膚，防止滲漏。
- 能吸收皮膚多餘水份。
- 與皮膚酸鹼值相近。



先將手指/棉花棒沾上水，再拿適當分量的防漏膏，填平肚上的凹位。當造口週邊皮膚都平順時，便可貼上底板，再做按摩5-10分鐘。

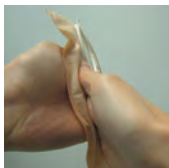


## T字型棒有何用途？

T字型棒是套於防漏膏的尾部，只要將枝T字型棒向開口方向捲。便可將防漏膏由最底推出，令你可使用全枝防漏膏，既節儉又環保。除此之外，每次使用後，都要清理好蓋子同出口邊的防漏膏，令蓋子可完全關緊，以避免防漏膏變乾。

## 清香劑

- 每次只需使用6-10滴，滴進造口袋內便能發揮長效除臭功能，可達8小時。
- 香味淡雅清新，澈底解除造口者對產生異味的恐懼。



使用前請緊閉造口袋的開口，滴約8-10滴的  
清香劑進袋中。輕輕搓袋身令清香劑能均勻沾  
上。排放排泄物後，可再使用清香劑。



## 皮膚保護膏

- 其酸鹼度適中，對皮膚溫和呵護。
- 保護造口週邊的皮膚 / 護理造口因分泌物或失禁引起的皮膚破損，預防皮膚浸潤紅腫。
- 適用於乾燥皮膚、尿布疹、一級壓瘡、富貴手、造口週邊皮膚。



擠出一粒米的分量輕塗上皮膚，因屬油性保護膏，只需少量便足夠。用手指輕推開塗抹至透明。再用紙巾把多餘的保護膏印走，才貼上造口袋。

## 康維清潔劑

- 可代替肥皂清潔下體皮膚上的汗水、尿液及糞便。
- 無須過清水，輕易讓皮膚回復潔淨。
- 康維清潔劑性質溫和，可保濕及中和皮膚酸鹼值。
- 適合任何皮膚使用。

使用方法：（如要泡沫狀）將噴嘴開關轉至「ON」，然後輕輕拉出綠色的前端部份（會有「卡」一聲）。（如要噴霧狀）不用拉出綠色的前端部份。可將泡沫或噴霧直接噴在皮膚上，以減低糞便或尿液產生的異味，或噴在暖毛巾上，再輕擦皮膚。



## 康維保膚膏

- 康維保膚膏能為下體皮膚提供長效保護，可改善因失禁引致的皮膚問題，如尿疹、破皮、紅腫或敏感等。
- 成分不含水份，且具有親水特性，故可持續黏附在濕潤、有滲液的皮膚上。
- 如同一層保護膜，阻止刺激性排泄物對皮膚進一步的傷害，促進受損皮膚復原。

使用方法：首先使用康維清潔劑清潔皮膚，抹乾後，於整個受損位置塗上薄薄一層康維保膚膏。



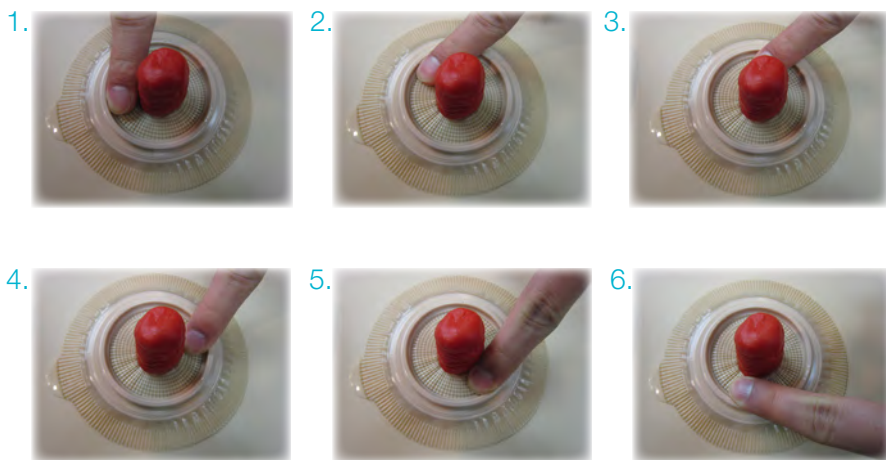
## 19. 換袋小貼士

**平常貼上底板後，你會否有滲漏的情況出現？現在讓我來分享一些小貼士給大家：**

當你把底板貼上腹部後，是不是每次都會檢查一下底板的洞口是否和造口週邊的皮膚緊密貼好？但為何仍然有時會出現滲漏的情況呢？那是因為底板黏膠並未完全把底板與腹部皮膚間的小空隙填滿。只要加上以下幾個小步驟，便能令你“安心又放心”！

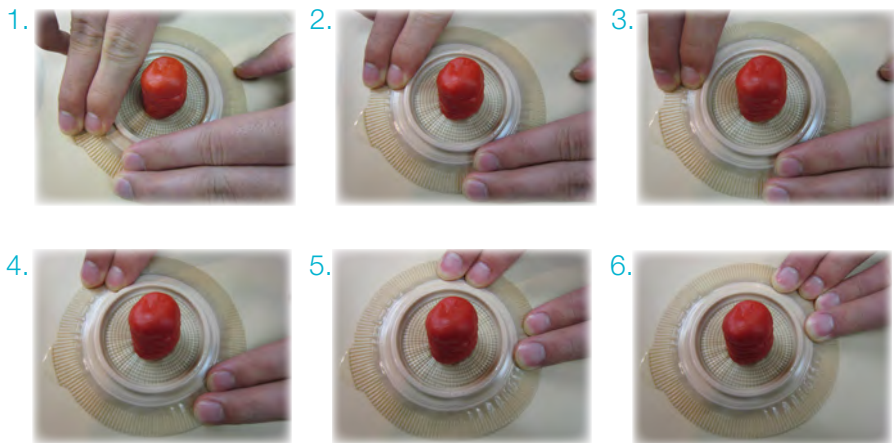
### 步驟一：

請用手指在底板上，造口週邊位置輕輕打圈按摩(如圖)，因為在剛貼好底板時，黏膠與皮膚之間其實還有一些很細微的空隙，使排泄物有機會滲漏，接觸及傷害皮膚。我們在打圈按摩的時候，手指的熱力可令到底板洞口週邊的黏膠輕微溶化，使黏膠能填滿那些細微的空隙，從而防止滲漏，保護皮膚。



## 步驟二:

做完步驟一後，可再用手指順著底板外圍的坑紋輕輕來回按壓，使底板外圍部份也可平伏緊貼於腹部皮膚。



## 步驟三:

最後，先不要立即站起來，繼續保持身體平躺，因為這時底板的黏膠還未完全牢固地貼在腹部的皮膚上。如立即起來走動，腹部的皮膚會因活動產生皺摺，有機會使黏膠輕微鬆離。此時，只要再用手掌輕按著底板大約5分鐘，手掌的溫度便能使底板黏進一步溶化，溶化的黏膠可幫助填滿腹部皮膚皺摺的部位與皮膚更加緊密結合。



## 20. 送貨服務及更換貨品

- 只需購買本公司產品滿200元，即可享有免費送貨服務。本公司荔枝角寫字樓不設門市銷售服務。
- 不設退款服務，已過期之貨品不能退換。
- 如需要換貨，請必先致電我們的客戶服務熱線查詢，以作安排。荔枝角寫字樓不設存貨。

**\*請保留收據及保持外盒完好，否則不能辦理換貨。**

**康樂保客戶服務熱線：**

**香港: (852) 3628 7488**

**澳門: (852) 6261 1102**

**辦公時間：**

**週一至週五：早上9時至下午12時30分，下午1時30分至下午6時。**

**週六，週日及公眾假期休息。**

## 21. 康樂保客戶服務



**只要登記成為我們的客戶，便可享有免費資訊、最新情報、產品資料、試用裝及優惠！**

於二零一三年四月一日生效之《個人資料（私隱）條例》的新修訂，我們需保障及維護各客戶個人資料的安全，並需得到你的同意之後才能如此使用你的個人資料作以上用途。你只需簽回右邊的確證書，。(不需貼上郵票) 這樣便不會錯過任何優惠了！



如閣下同意我們使用你的姓名、電話號碼及地址或電郵地址作以下用途:

1. 致電給你跟進產品使用之情況及推廣各種服務或優惠;
2. 向你發送營銷資訊 (例如 “造口者園地” 期刊), 當中包 含最新產品及服務、優惠以及免費試用的推廣資訊或電郵。

請在本文此部份確認你同意如此使用你的個人資料，簽署及以此免費回郵表格寄回給我們。

☐ 本人 (姓名如下) 反對使用個人資料於擬作出的直接促銷。

你亦可通過以下途徑隨時並免費地要求停止收取營銷資訊，我們會立刻更改你的資料：

1. 可致電貴公司要求停止收取，服務熱線: 3628 7488
2. 以書面形式要求停止收取，郵寄或電郵至：  
香港九龍荔枝角長沙灣道788號羅氏商業廣場26樓2606-07室  
電郵: cnchk@coloplast.com
3. 按照營銷資訊中的指示要求停止收取。

\_\_\_\_\_  
客戶簽署

\_\_\_\_\_  
姓名

\_\_\_\_\_  
日期

康樂保 (香港) 有限公司敬上

POSTAGE  
WILL BE  
PAID BY  
LICENSE  
郵費由持牌  
人支付

NO POSTAGE  
STAMP  
NECESSARY IF  
POSTED IN  
HONG KONG  
如在本港投寄  
無須貼上郵票



## STANDARD FREEPOST SERVICE

Coloplast (Hong Kong) Ltd.  
Freepost No.51  
Rm 2606-07 Laws Commercial Plaza  
788 Cheung Sha Wan Road, Lai Chi Kok  
Kowloon

向內對摺

再用膠紙封好寄出



摺好後的樣子





**Coloplast**

康樂保(Coloplast)研發的相關產品及服務，是以改善處於隱密醫療狀況人士之生活質素為目的。透過與客戶緊密聯繫及合作，我們提供最能貼合客戶特殊需要的解決方案。我們稱這服務為“貼心護理”。

我們的產品包括造口護理、泌尿及失禁護理，和傷口及皮膚護理系列。我們的分公司遍佈全世界，員工總數超過7,000人。

Ostomy Care  
Urology & Continence Care  
Wound & Skin Care



康樂保(香港)有限公司  
九龍荔枝角長沙灣道788號  
羅氏商業廣場26樓2606-07室  
熱線電話: (852) 3628 7488  
傳真: (852) 2302 1884  
電郵: [cnchk@coloplast.com](mailto:cnchk@coloplast.com)